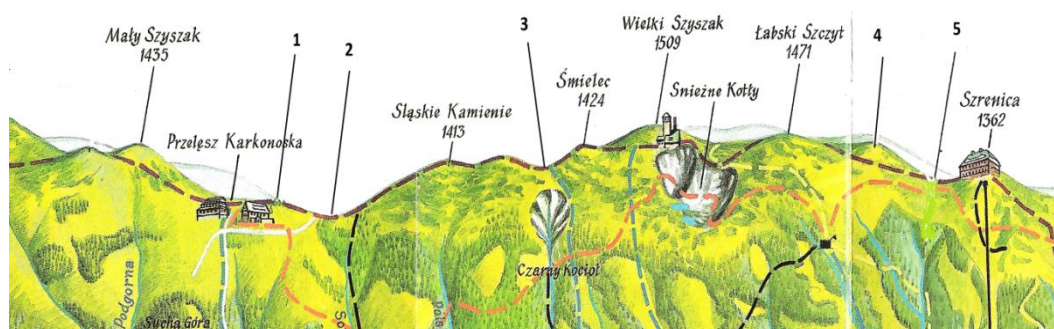


Sudety

16.09.2011 r. — część pisemna

1. Na panoramicznej mapie zaznaczono kolejno cyframi od 1 do 5 następujące obiekty topograficzne:



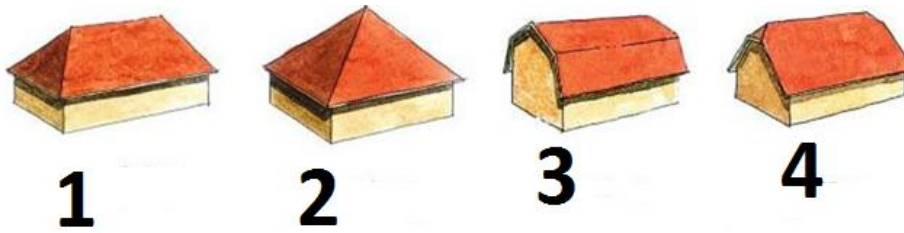
- a. 1 – Tępy Szczyt; 2 – Mokra Przełęcz; 3 – Przełęcz pod Śmielcem; 4 – Kamiennik; 5 – Mokra Przełęcz,
- b. 1 – Tępy Szczyt; 2 – Czarna Przełęcz; 3 – Przełęcz pod Śmielcem; 4 – Sokolnik; 5 – Mokra Przełęcz,
- c. 1 – Ptasi Kamień; 2 – Przełęcz Dolek; 3 – Czarna Przełęcz; 4 – Sokolnik; 5 – Mokra Przełęcz,
- d. 1 – Sokolnik; 2 – Przełęcz Dolek; 3 – Czarna Przełęcz; 4 – Tępy Szczyt; 5 – Mokra Przełęcz.

2. Rysunek przedstawia dawny herb uzdrowiska



- a. Łądek Zdrój,
- b. Szczawno Zdrój,
- c. Cieplice Śląskie Zdrój,
- d. Świeradów Zdrój.

3. Kolejno cyframi od 1 do 4 oznaczono następujące typy dachów:



- a. 1 – namiotowy; 2 – czterospadowy; 3 – naczółkowy; 4 – mansardowy,
- b. 1 – czterospadowy; 2 – namiotowy; 3 – mansardowy; 4 – naczółkowy,
- c. 1 – czteropółaciowy; 2 – kopertowy; 3 – naczółkowy; 4 – mansardowy,
- d. 1 – czterospadowy; 2 – namiotowy; 3 – mansardowy; 4 – pulpitowy.

4. Okop Pandurów znajduje się w pobliżu:

- a. Dobromierza,
- b. Leśnej,
- c. Lutyni,
- d. Szczawna.

5. Spośród wymienionych obiektów najwyżej nad poziomem morza leży:

- a. Wysoka Kopa,
- b. Wielka Kopa,
- c. Przetęcz Okraj,
- d. Schronisko Samotnia.

6. Jedyną rzeką sudecką mającą źródła i ujście w Polsce a środkowy bieg w Czechach jest:

- a. Witka,
- b. Ścinawka,
- c. Biała Łądecka,
- d. Nysa Kłodzka.

7. W 1283 roku Jelenia Góra leżała w księstwie:

- a. wrocławskim,
- b. legnickim,
- c. lwóweckim,
- d. świdnicko-jaworskim.

8. Usystematyzuj szczyty od najniższego do najwyższego:

- a. 1 – Biskupia Kopa; 2 – Kłodzka Góra; 3 – Jagodna; 4 – Orlica; 5 – Postawna,
- b. 1 – Kłodzka Góra; 2 – Biskupia Kopa; 3 – Jagodna; 4 – Orlica; 5 – Postawna,
- c. 1 – Kłodzka Góra; 2 – Jagodna; 3 – Biskupia Kopa; 4 – Orlica; 5 – Postawna,
- d. 1 – Kłodzka Góra; 2 – Biskupia Kopa; 3 – Jagodna; 4 – Postawna; 5 – Orlica.

9. Wawrzynek wilczelyko kwitnie:

- a. na przedwiosniu i wczesną wiosną,
- b. późną wiosną i wczesnym latem,
- c. późnym latem i wczesną jesienią,
- d. nie kwitnie, bo to roślina zarodnikowa.

10. Którą z podanych niżej wycieczek autokarowych może poprowadzić przewodnik sudecki klasy III zgodnie ze swoimi uprawnieniami:

- a. Jelenia Góra – Złotoryja – Legnickie Pole – Jawor – Świerzawa – Jelenia Góra,
- b. Kłodzko – Kudowa Zdrój – Nachod – Broumov – Tłumaczów – Kłodzko,
- c. Wałbrzych – Świdnica – Sobótka – Niemcza – Dzierżoniów – Wałbrzych,
- d. Bogatynia – Frydlant – Świeradów Zdrój – Lubań – Nowogrodziec – Zgorzelec – Bogatynia.

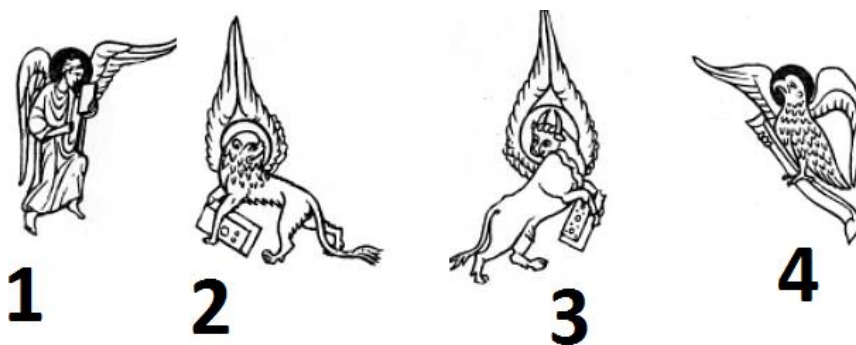
11. Pokój kończący trzecią wojnę śląską podpisano w 1763 roku w:

- a. Dreźnie,
- b. Hubertusburgu,
- c. Pradze,
- d. Altranstädt.

12. W razie ukąszenia przez żmiję, najczęściej w dolną część nogi, należy w pierwszym rzędzie:

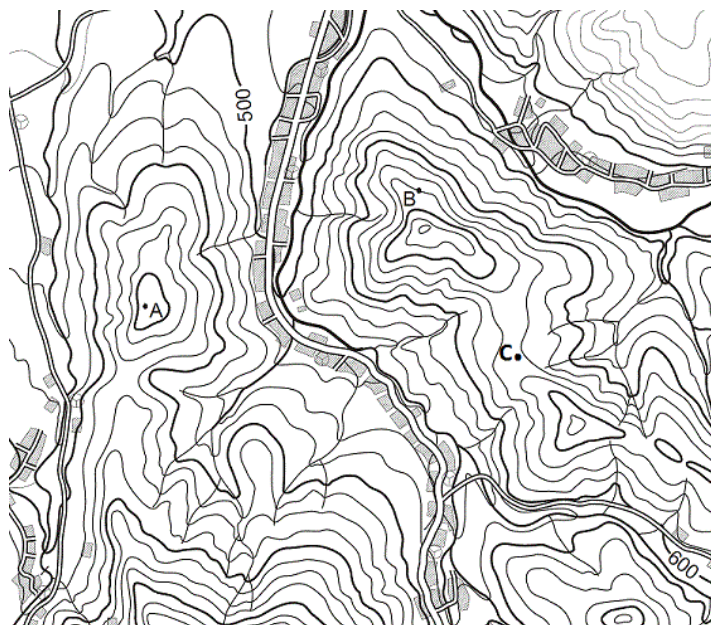
- a. naciąć ranę celem upuszczenia krwi z jadem żmii,
- b. unieruchomić kończynę, dbając ażeby ukąszony nie wykonywał nią ruchów,
- c. wysać jad z ranki, i ranę zabandażować,
- d. podać dowolny napój z odrobiną alkoholu.

13. Przedstawione poniżej atrybuty symbolizują ewangelistów:



- a. 1 – św. Mateusz; 2 – św. Marek; 3 – św. Łukasz; 4 – św. Jan,
 b. 1 – św. Marek; 2 – św. Łukasz; 3 – św. Jan; 4 – św. Mateusz,
 c. 1 – św. Łukasz; 2 – św. Jan; 3 – św. Mateusz; 4 – św. Marek,
 d. 1 – św. Jan; 2 – św. Mateusz; 3 – św. Marek; 4 – św. Łukasz.

14. Które stwierdzenie dotyczące przedstawionego fragmentu mapy jest prawdziwe?



- a. Punkt A leży wyżej niż punkt B, a skok warstwicowy zastosowany na mapie to $e = 20$ m,
 b. Punkt C leży w dolince, a punkt B na wysokości 675 m n.p.m.,
 c. Punkt B leży na wysokości 601 m n.p.m., a punkt A na wysokości 670 m n.p.m.,
 d. Punkt A leży wyżej niż punkt B, a skok warstwicowy zastosowany na mapie to $e = 25$ m.

15. Tablica upamiętniająca miejsca spotkań Solidarności polsko-czesko – słowackiej w latach 1987 – 1990 znajduje się:

- a. na Stogu Izerskim,
- b. przy schronisku „Andrzejówka”,
- c. na Hali pod Śnieżnikiem,
- d. na Borówkowej w Górach Złotych.

16. Rezerwat przyrody o nazwie Wąwóz Siedmicy:

- a. Jest jednym z rezerwatów Parku Krajobrazowego „Góry Opawskie”,
- b. Jest rezerwatem w Parku Krajobrazowym „Chetmy”,
- c. Związany jest z przełomem Nysy Kłodzkiej w okolicach Barda Śląskiego,
- d. Jest fragmentem przełomu Bystrzycy, dziś niemal w całości zalanego wodami Jeziora Bystrzyckiego.

17. Jaka data jest zapisana w poniższym chronostychu?

D I V O I O A N N I N E P O M V C E N O S A C R A T A

- a. 1710,
- b. 1713,
- c. 1715,
- d. 1708.

18. Zaznacz prawidłową kolejność chronologiczną wydarzeń:

- 1 przejście księstw śląskich pod władzę czeską;
- 2 walki o władzę między Maciejem Korwinem a Jerzym z Podiebradów;
- 3 wojny husyckie;
- 4 śmierć ostatniego Piasta legnicko-brzeskiego;

- a. 4 – 1 – 2 – 3,
- b. 1 – 3 – 2 – 4,
- c. 3 – 2 – 4 – 1,
- d. 3 – 4 – 1 – 2.

19. Związana z totalitarnym ustrojem powojennej Polski jedna z najsilniejszych stacji zagłuszających „Radio Wolna Europa” była zlokalizowana:

- a. w ośrodku teletransmisyjnym nad Śnieżnymi Kottłami,
- b. na górze Chetmiec w okolicach Wąbrzycha,
- c. ośrodku teletransmisyjnym na Ślęży,
- d. wykorzystywała niemieckie urządzenia radiolokacyjne na Stogu Izerskim.

20. Zacytowane poniżej pierwsze słowa poematu zostały wpisane w księdze schroniskowej:

„Na słowiańskiej góry szczycie
pod jasną nadziei gwiazdą,
zapisuję wróżby słowa...”

- a. Strzechy Akademickiej przez Romana Zmorskiego,
- b. Śnieżki przez Bogusza Zygmunta Stęczyńskiego,
- c. Ślęży przez Bogusza Zygmunta Stęczyńskiego,
- d. Ślęży przez Romana Zmorskiego.

21. Lwiniec to:

- a. roślina chroniona z rodziny jaskrowatych o kwiatach podobnych do lewkonii,
- b. gatunek trzaski występującej w Białej Ladeckiej,
- c. nazwa bożka strzegącego skarbów Wieczornego Zamku,
- d. ozdobna kłamra przy tzw. „pendancie” – skórzanym pasie przerzuconym przez ramię szlachcica, podtrzymującym „rapcie” z zawieszoną bronią sieczną (odpowiednik współczesnej „koalicyjki”).

22. Victoria i Thorez to nazwy kopalń w:

- a. Nowej Rudzie,
- b. Wałbrzychu,
- c. Boguszowie – Górcach,
- d. Leszczynie.

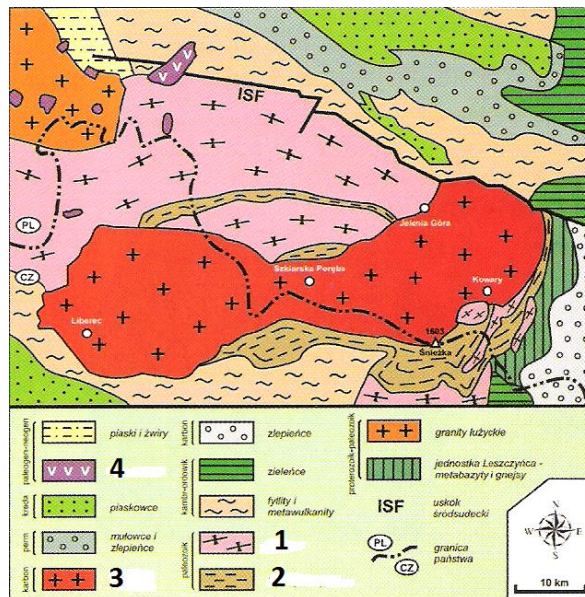
23. Wojna Kartoflana dotycząca częściowo Śląska toczona była w latach:

- a. 1778 – 79 o sukcesję bawarską,
- b. 1778 – 79 o władzę w Saksonii i na Łużycach,
- c. 1865 – 66 o władzę nad Krajami Niemieckimi,
- d. 1865 – 66 o ponowne przyłączenie Ziemi Kłodzkiej do Austrii.

24. Terra sigillata to:

- a. glina ze Wzgórz Strzegomskich, dawniej lek na wszelkie dolegliwości,
- b. medykament wytwarzany przez laborantów w Karpaczu,
- c. dzieło Angelusa Silesiusa na temat geologii Sudetów,
- d. dzieło Agricoli na temat występowania kruszców w Karkonoszach

25. Na mapie geologicznej części Sudetów Zachodnich brakujące w legendzie podpisy to:



- 1 – gnejsy; 2 – łupki tyszczycowe; 3 – granity; 4 – bazaltoidy,
- 1 – łupki tyszczycowe; 2 – granity; 3 – bazaltoidy; 4 – gnejsy,
- 1 – granity; 2 – bazaltoidy; 3 – gnejsy; 4 – łupki tyszczycowe,
- 1 – bazaltoidy; 2 – gnejsy; 3 – łupki tyszczycowe; 4 – granity.

26. Przedstawiona na rysunku roślina o żółtych kwiatach, jeden z symboli Ziemi Kłodzkiej to:



- arnika górską,
- petnik europejski,
- fiótek sudecki,
- skalnica bazaltowa.

27. Wybierz zestaw, w którym użyto prawidłowych przydomków piastowskich książąt śląskich:
- Henryk II Brodaty; Henryk IV Probus, Henryk V Gruby; Henryk IV Dobry,
 - Bernard Zwinny, Mieszko I Płatonogi, Bolesław II Rogatka, Henryk II Pobożny,
 - Bolko I Surowy, Bolko II Mały, Henryk III Rozrzutny, Władysław II Dobry,
 - Henryk VI Probus, Mieszko II Otyły, Henryk II Mały; Bolesław III Szalony.
28. Alarmowe numery GOPR w Sudetach to:
- 601 100 300 oraz 985,
 - 600 100 300 oraz 985,
 - 601 100 300 oraz 995,
 - 600 100 300 oraz 995.
29. Przewodnik górski sudecki powinien przechodzić okresowe badania lekarskie dopuszczające do wykonywania funkcji przewodnika:
- corocznie,
 - co dwa lata,
 - co pięć lat,
 - jest to zależne od stanu zdrowia i decyzji badającego lekarza.
30. Główny Szlak Sudecki, Europejski Szlak Długodystansowy E-3 i Szlak Zamków Piastowskich spotykają się:
- na Skalniku,
 - na zaporze w Pilchowicach,
 - na zamku Grodno,
 - nigdzie nie spotykają się ze sobą wszystkie trzy wymienione szlaki.